

## ①- (A) 橫濱藝伎相伴，包船遊艇巡遊橫濱港

## 神奈川縣 / 橫濱市



### 行程概要

遊艇包船，悠然盡享橫濱港璀璨夜景的行程。  
可欣賞橫濱藝伎的傳統技藝表演，同享席間交談與宴席遊戲之趣。

### 針對訪日外國旅客的賣點

- 可從海上飽覽難得一見的橫濱港美景。
- 包場則無需顧慮周圍人，尊享私密自由空間。
- 在距離東京僅數十分鐘的橫濱，即可體驗藝伎文化。

**注意事項：**若遇強風、巨浪等惡劣氣候，航程可能臨時取消

### 基本資訊

- 問詢處：神奈川縣觀光協會（神奈川DMO）
- 營業時間：9:00-17:00
- 官方網站：<https://www.kanagawa-kankou.or.jp/>
- 電話：045-681-0007
- 電子郵件：[product@kanagawa-kankou.or.jp](mailto:product@kanagawa-kankou.or.jp)

### 適用旅遊型態

個人旅遊、團體旅遊

### 目標客群

脫離日常生活尋求放鬆型客群、活動型 / 在地文化交流型客群

### 價格（含稅）

請詢問

### 費用包含

遊艇包船費、藝伎服務費（藝伎3名）

### 集合地點（代表地址）

Pukari棧橋、Pier紅磚棧橋  
Pier象之鼻棧橋、新港碼頭棧橋等

### 交通方式

港未來線的「港未來站」下車，步行6分鐘

### 預約期限

行程2週前止

### 實施時間、次數

全年

### 所需時間、開始時間

2小時、17點開始（開始時間可彈性協商）

### 保有遊艇

Ciel Bleu（48名）  
\* 最多15名可依企劃內容參與  
亦有Ocean Bleu（94名）、  
MY2（20名）等  
\*（ ）內為定員時使用人數

### 成行人數

最低1人即可成行（僅限包場）

### 語言支援

☐英 ☐中 ☐韓 ☐其他：

### 導遊

無

### ③- (A) 與園林設計師一起巡遊鎌倉庭園 (含導遊推薦餐廳午餐)

神奈川縣 / 鎌倉市



#### 行程概要

由長居鎌倉的園林設計師井本女士帶路，她以專業視角，精選出可領略四季流轉的美景，帶您探索鎌倉的庭園和自然風光。除詳細介紹圓覺寺等鎌倉名勝庭園外，更將介紹歷史遺跡。午餐將在井本女士推薦的和風餐廳享用懷石料理。本行程可讓您完全沉浸於鎌倉的歷史和文化之中。  
\* 另提供涵蓋更多景點的一日遊方案。詳情請洽詢。

#### 針對訪日外國旅客的賣點

- 可飽覽以園林設計師視角精選的鎌倉四季勝景。
- 將帶您探訪在地人才知曉的秘密景點，聆聽鎌倉生活與歷史背後的軼聞趣事。
- 植物愛好者更可聆聽園林設計師井本女士以專業造詣，解讀日本的植物與庭園。

#### 基本資訊

- 問詢處：神奈川縣觀光協會（神奈川DMO）
- 營業時間：9:00-17:00
- 官方網站：<https://www.kanagawa-kankou.or.jp/>
- 電話：045-681-0007
- 電子郵件：[product@kanagawa-kankou.or.jp](mailto:product@kanagawa-kankou.or.jp)

#### 適用旅遊型態

個人旅遊、團體旅遊

#### 目標客群

脫離日常追求放鬆型客群、追求知識修身養性型客群

#### 價格（含稅）

請詢問

#### 費用包含

導遊費、參拜費、午餐費、體驗費（抹茶或抄經）

#### 集合地點（代表地址）

北鎌倉站（圓覺寺側）  
神奈川縣鎌倉市山之內

#### 交通方式

鄰近JR北鎌倉站

#### 預約期限

行程2週前止

#### 實施時間、次數

全年（除年末年初以及7月下半月～8月上半月外）

#### 所需時間、開始時間

4小時、10點開始

#### 成行人數

每組1～10人（最少/最多）

#### 是否可包場

僅限包場

#### 語言支援

☒英 ☐中 ☐韓 ☐其他：

#### 導遊

有（可提供英語服務）

注意事項：本體驗行程包含上下坡，需步行約3小時。



### ③- (B) 與園林設計師一起巡遊鎌倉庭園 (不附餐)

## 神奈川縣 / 鎌倉市



#### 行程概要

由長居鎌倉的園林設計師井本女士帶路，她以專業視角，精選出可領略四季流轉的美景，帶您探索鎌倉的庭園和自然風光。除詳細介紹圓覺寺等鎌倉名勝庭園外，更將介紹歷史遺跡。

\* 另提供涵蓋更多景點的一日遊方案。詳情請洽詢。

#### 針對訪日外國旅客的賣點

- 可飽覽以園林設計師視角精選的鎌倉四季勝景。
- 將帶您探訪在地人才知曉的秘密景點，聆聽鎌倉生活與歷史背後的軼聞趣事。
- 植物愛好者更可聆聽園林設計師井本女士以專業造詣，解讀日本的植物與庭園。

#### 基本資訊

- 問詢處：神奈川縣觀光協會（神奈川DMO）
- 營業時間：9:00-17:00
- 官方網站：<https://www.kanagawa-kankou.or.jp/>
- 電話：045-681-0007
- 電子郵件：[product@kanagawa-kankou.or.jp](mailto:product@kanagawa-kankou.or.jp)

#### 適用旅遊型態

個人旅遊、團體旅遊

#### 目標客群

脫離日常追求放鬆型客群、追求知識修身養性型客群

#### 價格（含稅）

請詢問

#### 費用包含

導遊費、參拜費、體驗費（抹茶或抄經）

#### 集合地點（代表地址）

北鎌倉站（圓覺寺側）  
神奈川縣鎌倉市山之內

#### 交通方式

鄰近JR北鎌倉站

#### 預約期限

行程2週前止

#### 實施時間、次數

全年（除年末年初以及7月下半月～8月上半月外）

#### 所需時間、開始時間

3小時、10點開始

#### 成行人數

每組1～10人（最少/最多）

#### 是否可包場

僅限包場

#### 語言支援

☒英 ☐中 ☐韓 ☐其他：

#### 導遊

有（可提供英語服務）

注意事項：本體驗行程包含上下坡，需步行約3小時。

#### ④ 欣賞箱根藝伎演出

神奈川縣 / 全域



#### 行程概要

在私人的環境中欣賞日本代表性的娛樂文化之一的藝伎表演。不僅可以欣賞藝伎們經年累月磨練出的歌舞技藝，還能參與有趣的「金毘羅船船」（金毘羅船々）和「轉圈樂」（おまわりさん）等宴席遊戲。透過與藝伎們的對話，可瞭解藝伎的歷史以及日常修習情況。

#### 針對訪日外國旅客的賣點

- ・可與藝伎們近距離進行接觸。
- ・不僅觀賞演出，更能共同參與宴席遊戲。
- ・可依預算與需求追加藝伎人數或延長演出時間。
- ・於貴賓下榻住宿設施內進行本項文化體驗。

**注意事項：**僅限於可接待藝伎的住宿設施。此外，結束時間需依照住宿設施的規定。

#### 基本資訊

- 問詢處：神奈川縣觀光協會（神奈川DMO）
- 營業時間：9:00-17:00
- 官方網站：<https://www.kanagawa-kankou.or.jp/>
- 電話：045-681-0007
- 電子郵件：[product@kanagawa-kankou.or.jp](mailto:product@kanagawa-kankou.or.jp)

#### 適用旅遊型態

個人旅遊、團體旅遊

#### 目標客群

脫離日常生活尋求放鬆型客群、活動型 / 在地文化交流型客群

#### 價格（含稅）

請詢問

#### 費用包含

3名藝伎（舞者化白塗妝/戴假髮）

#### 集合地點（代表地址）

客戶下榻之飯店或旅館宴會場

#### 交通方式

#### 預約期限

行程1年前至10日前止

#### 實施時間、次數

全年

#### 所需時間、開始時間

2小時（可以30分種為單位延長）  
・ 18:00 ~ 19:00為最佳開場時間

#### 成行人數

每組1 ~ 15人（最少/最多）  
16人及以上可洽詢

#### 是否可包場

僅限包場

#### 語言支援

☒英 ☐中 ☐韓 ☐其他：

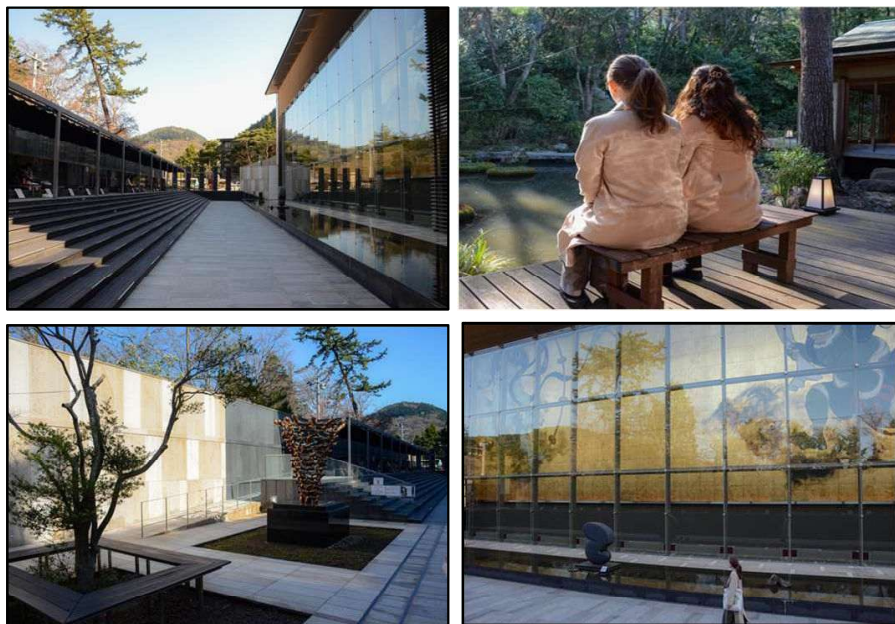
#### 導遊

無（1名藝伎可提供英語服務）



## ⑥- (A) 岡田美術館包場私人導覽

## 神奈川縣 / 箱根町



### 行程概要

於閉館後包場岡田美術館的專屬導覽行程。於昭和初期日式古宅改建之「開化亭」內，由策展人解說館藏精華後，將引導您參觀館內。  
 ※行程範例：於開化亭邊品茗邊聆聽60分鐘館藏精華解說→60分鐘館內自由鑑賞。  
 為從小田原站出發或在箱根住宿的旅客準備了專車接送的加選專案。  
 由策展人解說館藏精華後，將引導您參觀館內。  
 （※由於前往岡田美術館的公車時常擁擠，建議加選接送服務）

### 針對訪日外國旅客的賣點

- ・於平時無法進入的閉館後時段，在美術館專業策展人解說引導下，享受無干擾的深度藝術鑑賞體驗。
- ・常年展出在其他美術館不曾展出的，諸如19世紀以來的日本繪畫、陶瓷器、佛像等約450件名作、傑作。

### 基本資訊

- 問詢處：神奈川縣觀光協會（神奈川DMO）
- 營業時間：9:00-17:00
- 官方網站：<https://www.kanagawa-kankou.or.jp/>
- 電話：045-681-0007
- 電子郵件：[product@kanagawa-kankou.or.jp](mailto:product@kanagawa-kankou.or.jp)

### 適用旅遊型態

個人旅遊、團體旅遊

### 目標客群

追求知識修身養性型客群

### 價格（含稅）

請詢問

### 費用包含

門票、導遊費

### 集合地點（代表地址）

岡田美術館  
 郵遞區號250-0406 神奈川縣足柄下郡箱根町小湧谷493-1

### 交通方式

從小湧園巴士站步行即可抵達

### 預約期限

行程2週前止

### 實施時間、次數

12月31日，1月1日（但會因更換展示而臨時休館）

### 所需時間、開始時間

約2小時、16點開始

### 成行人數

每組2~30人（最少/最多）  
 \*11人及以上可洽詢

### 是否可包場

僅限包場

### 語言支援

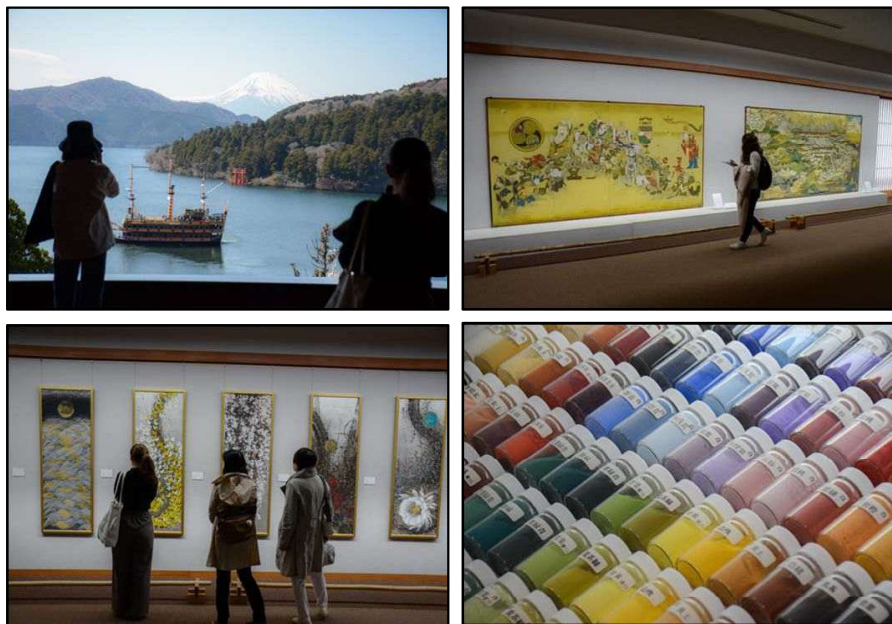
☐英 ☐中 ☐韓 ☐其他：

### 導遊

有（僅可提供日語服務）

## ⑦- (A) 成川美術館私人導覽

## 神奈川縣 / 箱根町



### 行程概要

成川美術館以擁有4,000余幅藏品而聞名，其中多以現代日本畫作為主。在經理金川勝則先生的解說下進行參觀後，於可飽覽蘆之湖和富士山美景的咖啡廳裡享用飲品。最後將致贈經理精選的紀念品。還可提供早間包場服務。

※氣候因素可能導致無法觀賞富士山。

### 針對訪日外國旅客的賣點

- ・金川經理與多位藝術家私交甚篤，不僅會為您解說畫作，還能讓您瞭解到作者的想法和創作背後的故事。
- ・由精通日本畫的導遊陪同參觀，即使不熟悉日本畫也能樂在其中。
- ・若天氣晴朗，您還可以欣賞到美麗的富士山和蘆之湖的雙絕勝景。

### 基本資訊

- 問詢處：神奈川縣觀光協會（神奈川DMO）
- 營業時間：9:00-17:00
- 官方網站：<https://www.kanagawa-kankou.or.jp/>
- 電話：045-681-0007
- 電子郵件：[product@kanagawa-kankou.or.jp](mailto:product@kanagawa-kankou.or.jp)

### 適用旅遊型態

團體旅遊

### 目標客群

追求知識修身養性型客群

### 價格（含稅）

請詢問

### 費用包含

門票、導遊費、禮品、咖啡店飲品費

### 集合地點（代表地址）

成川美術館  
郵遞區號250-0522 神奈川縣足柄下郡箱根町元箱根570番

### 交通方式

從元箱根港巴士站步行3分鐘

### 預約期限

行程3日前止

### 實施時間、次數

全年

### 所需時間、開始時間

2小時、開始時間可彈性協商

### 成行人數

每組8～20人（最少/最多）

### 是否可包場

僅早間可

### 語言支援

☐英 ☐中 ☐韓 ☐其他：

### 導遊

有（僅可提供日語服務）

## ⑧ 小田原漆器 工坊見學

## 神奈川縣 / 小田原市



### 行程概要

大川肇先生是少數承襲了有著約500年歷史的小田原漆器的傳統工藝師之一，在參觀了他的工作坊後，體驗上漆研磨工藝。  
附贈大川先生嚴選的小田原漆器紀念品。

### 針對訪日外國旅客的賣點

- 可以瞭解榮獲國家傳統工藝品認定的小田原漆器的歷史和製作工藝。在工坊還可以觀摩大川先生木坯切削成型的過程。
- 紀念品漆器選用堅硬的櫟木胎，經多次塗漆而成，可長期使用。

**注意事項：**參觀工坊時有木屑飛濺的可能性，且因使用刀具，靠近時或有危險。此外，6歲以下兒童不能參與此體驗項目。

### 基本資訊

- 問詢處：神奈川縣觀光協會（神奈川DMO）
- 營業時間：9:00-17:00
- 官方網站：<https://www.kanagawa-kankou.or.jp/>
- 電話：045-681-0007
- 電子郵件：[product@kanagawa-kankou.or.jp](mailto:product@kanagawa-kankou.or.jp)

### 適用旅遊型態

個人旅遊、團體旅遊

### 目標客群

脫離日常生活尋求放鬆型客群、追求知識修身養性型客群

### 價格（含稅）

請詢問

### 費用包含

見學費、漆器費（每人1個、多次塗漆的小茶杯等）

### 集合地點（代表地址）

小田原市南板橋 2-226-2

### 交通方式

距離箱根板橋站4分鐘

### 預約期限

行程1個月前止

### 實施時間、次數

全年

### 所需時間、開始時間

1.5小時、9點～15點

### 成行人數

每組1～4人（最少/最多）

### 是否可包場

僅限包場

### 語言支援

☐英 ☐中 ☐韓 ☐其他：

### 導遊安排

無



## ⑨ 野毛居酒屋暢飲之旅 (BAR hopping tour)

## 神奈川縣 / 橫濱市



### 內容概要

在居酒屋聖地「野毛」，約有600間風格獨特的餐飲店鱗次櫛比，每天熱鬧非凡。本行程是與當地導遊一起穿梭于野毛巷弄，進行串酒吧暢飲之旅。可依需求推薦3家店。若客戶有其他要求也會進行彈性調整。

### 針對訪日外國旅客的賣點

在地導遊全程陪同，確保安全安心。  
此外，若有飲食禁忌或僅限無菸餐廳等，請提前與我們諮詢，將盡力予以配合。

(確定)

### 基本資訊

- 問詢處：神奈川縣觀光協會（神奈川DMO）
- 營業時間：9:00-17:00
- 官方網站：<https://www.kanagawa-kankou.or.jp/>
- 電話：045-681-0008
- 電子郵件：[product@kanagawa-kankou.or.jp](mailto:product@kanagawa-kankou.or.jp)

### 適用旅遊型態

團體專用

### 目標客群

脫離日常生活尋求放鬆型客群、活動型 / 在地文化交流型客群

### 價格

請詢問

### 費用包含

導遊費（英語）、3家店的餐飲費（每家1杯飲品1份餐點）、英語菜單

### 集合地點（代表地址）

JR櫻木町站或附近的飯店

### 交通方式

從JR櫻木町站步行5分鐘

### 預約期限

行程2週前止

### 實施時間、次數

全年

### 所需時間、開始時間

3小時左右

### 成行人數

每組10人/4組左右（最少/最多）

### 是否可包場

非包場制。

### 語言支援

☒英 ☐中 ☐韓 ☐其他：

### 導遊安排

安排英語導遊

## ⑩ 與在地導遊一起騎乘啤酒自行車，暢遊橫濱人氣景點「港未來」

## 神奈川縣/橫濱市



### 內容概要

在地導遊陪同下遊覽橫濱的熱門景點港未來地區。隨後，在橫濱港未來夜晚的街道上邊騎乘獨特的啤酒自行車，邊享用精釀啤酒，來一場非同尋常的體驗。

首先，在釀酒廠比較品飲不同的啤酒，同時聽導遊講解啤酒的特點；其後，參與者騎上啤酒自行車，邊喝橫濱啤酒，邊蹬車遊覽街道。在啤酒文化發祥地橫濱，這絕對是一次令人興奮的特別體驗！

此外，參與者將獲贈橫濱在地特色伴手禮。

### 針對訪日外國旅客的賣點

- 在地導遊的陪同下遊覽港未來地區著名景點。
- 全日本只有在這裡才能享受到的獨一無二的體驗。
- 欣賞橫濱港未來的絕美夜景。
- 騎乘啤酒自行車時，還能欣賞現場演奏，令人興奮不已。

**注意事項：**若遇雨天，則取消活動。將依據天氣預報，於前一天21點之前做出決定並通知。

### 基本資訊

- 問詢處：神奈川縣觀光協會（神奈川DMO）
- 營業時間：9:00-17:00
- 電話：045-681-0007
- 電子郵件：[product@kanagawa-kankou.or.jp](mailto:product@kanagawa-kankou.or.jp)

### 適用旅遊型態

個人旅遊、團體旅遊

### 目標客群

脫離日常生活尋求放鬆型客群  
活動型 / 在地文化交流型客群

### 價格

請詢問

### 費用包含

參觀釀酒廠、啤酒費、體驗啤酒自行車、  
伴手禮費用、下酒菜套餐、在地導遊(英語)

### 集合地點（代表地址）

QUAYS pacific grill  
橫濱市中區新港2丁目14-1  
橫濱HAMMERHEAD1F/2F

### 交通方式

從港未來站步行14分鐘

### 預約期限

行程4週前止

### 實施時間、次數

全年

### 所需時間、開始時間

約3小時、16點～（開始時間可彈性協商）  
※啤酒自行車1.5小時

### 成行人數

1組：4～6人（最少/最多）

### 是否可包場

僅限包場

### 語言支援

☒英 ☐中 ☐韓 ☐其他：

### 導遊安排

有（英語）

## 神奈川県 / 横滨市



從櫻木町的棧橋出發，乘船打卡港未來⇒紅磚倉庫⇒山下公園⇒橫濱港灣大橋等拍照熱門景點後，在屋形船內體驗日本夏日祭。無關季節，以夏日祭的展示和攤位小吃來迎接遊客。還為有需要的客人準備簡易浴衣（可出售），全年都可讓外國旅客體驗其想像中的日本夏日祭。

※攤位小吃：備有章魚燒、炒麵、關東煮、流水素麵等料理，但也可調整為其他菜品（費用隨之變動）

- 無關季節，均可體驗日本的夏日祭。
- 可配合旅遊行程選擇白天或傍晚出航。
- 如遇惡劣天氣無法出航時，也可在船內體驗夏日祭。
- 可舉辦最多容納50位客人的大型宴會。
- 日式包船 + 餐飲 + 遊覽的非常優惠的行程。

- 問詢處：神奈川縣觀光協會（神奈川DMO）
- 營業時間：9:00-17:00
- 官方網站：<https://www.kanagawa-kankou.or.jp/>
- 電話：045-681-0007
- 電子郵件：[product@kanagawa-kankou.or.jp](mailto:product@kanagawa-kankou.or.jp)

適用旅遊型態	團體旅遊
目標客群	脫離日常追求放鬆型客群、活動型 / 在地文化交流型客群
價格（含稅）	請詢問
費用包含	船票、餐費、飲品費另計
集合地點（代表地址）	櫻木町棧橋 橫濱市中區櫻木町1丁目101-1
交通方式	從JR櫻木町站步行3分鐘
預約期限	登船日前6個月至登船日前14天止
實施時間、次數	2025年6月、9月、10月、11月（週一至週四） 2026年1月、2月（週一至週四）
所需時間、開始時間	2小時、12點或18點開始
成行人數	最少20人最多50人
是否可包場	僅限包場
語言支援	<input type="checkbox"/> 英 <input type="checkbox"/> 中 <input type="checkbox"/> 韓 <input type="checkbox"/> 其他：
導遊	無



## ⑭ 劍伎眾KAMUI Samurai Artist 私人觀賞

神奈川縣 / 全域



※照片是影像

### 行程概要

可以在您指定的地點（此地需允許進行劍術表演），欣賞到由武士藝術團體「劍伎眾KAMUI」帶來的私享演出。之後，在KAMUI成員的指導下，進行武士體驗。

劍伎眾KAMUI：是由島口哲郎先生率領的武士藝術團體，他曾出演昆汀·塔倫提諾執導的電影《追殺比爾1》，負責劍術指導和動作編排。該團體一直致力於向世界傳播屬於日本文化和藝術的「SAMURAI」。

### 針對訪日外國旅客的賣點

- ・可以欣賞由劍伎眾KAMUI帶來的私人專場演出。
- ・透過武士體驗，感受宛如電影主角般的武士風華。
- ・神奈川縣觀光協會（神奈川DMO）可為您安排場地（收費）。

注意事項：場地請務必事先獲得劍術表演的許可。  
※也可以透過神奈川縣觀光協會（神奈川DMO）安排場地（收費）。

### 基本資訊

- 問詢處：神奈川縣觀光協會（神奈川DMO）
- 營業時間：9:00-17:00
- 電話：045-681-0007
- 電子郵件：[product@kanagawa-kankou.or.jp](mailto:product@kanagawa-kankou.or.jp)

### 適用旅遊型態

團體旅遊

### 目標客群

脫離日常生活尋求放鬆型客群、活動型 / 在地文化交流型客群

### 價格（含稅）

請詢問

### 費用包含

劍伎眾KAMUI的私享演出（表演者4人左右）

### 集合地點（代表地址）

可前往指定地點（僅限神奈川縣內）

### 交通方式

### 預約期限

行程1個月前止

### 實施時間、次數

全年

### 所需時間、開始時間

約60分鐘  
（開始時間需洽詢）

### 成行人數

每組：1～30人（30人以上需洽詢）

### 是否可包場

僅限包場

### 語言支援

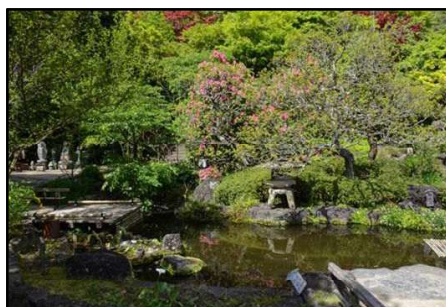
☐英 ☐中 ☐韓 ☐其他：

### 導遊安排

無

## ⑮ 鎌倉 長谷寺的私人導覽之旅

## 神奈川縣 / 鎌倉市



### 行程概要

由僧人擔任私人導遊，帶領您參觀鎌倉代表性的名勝古剎——長穀寺。將會帶領您遊覽寺內重要景點後，到本堂參拜，進行開運招福祈願，並參觀博物館，最後至寺內餐廳「海光庵」享用飲品和團子。海光庵亦純素食和一般素食菜品可供選擇。  
※可加選抄經體驗（費用另計）

### 針對訪日外國旅客的賣點

- 由僧人帶您參觀寺內各處景點，並進行細緻講解。
- 可進入平時未開放的區域，近距離參拜觀音像並體驗開運招福祈願儀式。

### 基本資訊

- 問詢處：神奈川縣觀光協會（神奈川DMO）
- 營業時間：9:00-17:00
- 官方網站：<https://www.kanagawa-kankou.or.jp/>
- 電話：045-681-0007
- 電子郵件：[product@kanagawa-kankou.or.jp](mailto:product@kanagawa-kankou.or.jp)

### 適用旅遊型態

個人旅遊、團體旅遊

### 目標客群

脫離日常追求放鬆型客群、追求知識修身養性型客群

### 價格（含稅）

請詢問

### 費用包含

門票、導遊費、飲品費（飲品 + 團子）  
讀經祈願費

### 集合地點（代表地址）

鎌倉 長谷寺  
郵遞區號248-0016 神奈川縣鎌倉市長谷3-11-2

### 交通方式

從江之島電鐵長谷站步行5分鐘

### 預約期限

行程3個月至2周前止

### 實施時間、次數

全年，旺季（1月、4月、5月、6月）除外

### 所需時間、開始時間

2小時

### 成行人數

1~6人（最少/最多）  
\*7人及以上可洽詢

### 是否可包場

僅限包場（導遊）

### 語言支援

☐英 ☐中 ☐韓 ☐其他：

### 導遊安排

有（僅提供日語服務）

## ⑯- (A) 於江島神社體驗日本文化 (茶道、插花、參拜祈福)

神奈川縣 / 藤澤市



### 行程概要

於距今800多年之前就被尊奉為藝術之神的江島神社，體驗花道和茶道。在花道體驗中，可以一邊學習花道精神和技法，一邊創作只屬於自己的插花藝術，並將親手插好的花供奉於神前，隨後參加祈福儀式。指導老師是「池坊鳳秀流」的家元（掌門人）長田華鳳先生。在茶道體驗中，您將學習茶道的精神以及品茶的禮儀。

### 針對訪日外國旅客的賣點

- ・於平時無法進入的神社內部進行體驗。
- ・由知名家元（掌門人）親切指導。
- ・從初學者到有經驗者，會依個人水準進行相應的教學。
- ・可近距離觀摩家元（掌門人）的花道表演。
- ・這是能在神社正殿進行祈福等的特別體驗，並非一般對外公開的活動。

### 基本資訊

- 問詢處：神奈川縣觀光協會（神奈川DMO）
- 營業時間：9:00-17:00
- 官方網站：<https://www.kanagawa-kankou.or.jp/>
- 電話：045-681-0007
- 電子郵件：[product@kanagawa-kankou.or.jp](mailto:product@kanagawa-kankou.or.jp)

### 適用旅遊型態

個人旅遊、團體旅遊

### 目標客群

追求知識修身養性型客群

### 價格（含稅）

請詢問

### 費用包含

原材料費、指導費、香油錢

### 集合地點（代表地址）

郵遞區號251-0036 藤澤市江之島2丁目3-8  
（邊津宮社務所）

### 交通方式

從片瀨江之島站步行18分鐘

### 可預約時間

行程2周前止

### 實施時間、次數

不可預約日：（1月1日～2月3日、3月16日、五月黃金周期間、6月30日、7月1日、7月第二個週六和第三個週一、9月7日～9日、11月23日、12月15日～31日）4月整月、10月上旬秋季例大祭期間也不可、每週二、三、四（可洽詢）

### 所需時間、開始時間

約3小時、10點或13點開始

### 成行人數

每組2～20人（最少/最多）  
\*20人以上可洽詢

### 是否可包場

僅限包場

### 語言支援

□英 □中 □韓 □其他：

### 導遊

有（僅提供日語服務）



## ⑯- (B) 於江島神社體驗日本文化 (插花、參拜祈禱)

神奈川縣 / 藤澤市



### 行程概要

於距今800多年之前就被尊奉為藝術之神的江島神社，體驗花道。在花道體驗中，可以一邊學習花道精神和技法，一邊創作只屬於自己的插花藝術，並將親手插好的花供奉於神前，隨後參加祈福儀式。指導老師是「池坊鳳秀流」的家元（掌門人）長田華鳳先生。

### 針對訪日外國旅客的賣點

- ・於平時無法進入的神社內部進行體驗。
- ・由知名家元（掌門人）親切指導。
- ・從初學者到有經驗者，會依個人水準進行相應的教學。
- ・可近距離觀摩家元（掌門人）的花道表演。
- ・這是能在神社正殿進行祈福等的特別體驗，並非一般對外公開的活動。

### 基本資訊

- 問詢處：神奈川縣觀光協會（神奈川DMO）
- 營業時間：9:00-17:00
- 官方網站：<https://www.kanagawa-kankou.or.jp/>
- 電話：045-681-0007
- 電子郵件：[product@kanagawa-kankou.or.jp](mailto:product@kanagawa-kankou.or.jp)

### 可接受的旅遊型態

個人旅遊、團體旅遊

### 目標客群

追求知識修身養性型客群

### 價格（含稅）

請詢問

### 費用包含

原材料費、指導費、香油錢

### 集合地點（代表地址）

郵遞區號251-0036 藤澤市江之島2丁目3-8  
（邊津宮社務所）

### 交通方式

從片瀨江之島站步行18分鐘

### 可預約時間

行程2周前止

### 實施時間、次數

不可預約日：（1月1日～2月3日、3月16日、五月黃金周期間、6月30日、7月1日、7月第二個週六和第三個週一、9月7日～9日、11月23日、12月15日～31日）4月整月、10月上旬秋季例大祭期間也不可、每週二、三、四（可洽詢）

### 所需時間、開始時間

約2.5小時、10點或13點開始

### 成行人數

每組2～20人（最少/最多）可洽詢

### 是否可包場

僅限包場

### 語言支援

☐英 ☐中 ☐韓 ☐其他：

### 導遊

有（僅提供日語服務）

## ⑪ 壽鞠庵的懷石料理與搭配的特色茗茶

## 神奈川縣 / 相模原市



### 行程概要

壽鞠庵是一間將自江戶時代傳承下來、擁有250年歷史的舊家宅邸翻新而成的餐廳。在茅草屋頂下的風雅空間中，可以品嚐由深諳茶道的女將所準備的，搭配茗茶的特色懷石料理。

無論是對茶的講究、沏茶的動作，還是講解時的語調都讓人感覺既細緻又優雅。

在餐廳的二樓（閣樓），則可以近距離欣賞茅草屋頂的內部結構。在此有提供茶道體驗的額外選購加值服務。

### 針對訪日外國旅客的賣點

- ・女將曾擔任電視台的台長，談吐優雅，待人接物極為細緻，亦對日本茶的研究造詣頗深。
- ・附贈僅在當地出產的特製茗茶組合套裝作為伴手禮。
- ・在選購茶道體驗的額外加值服務上，貴賓可以親身感受日本的傳統文化。
- ・應需求，可提供素食。

### 基本資訊

- 問詢處：神奈川縣觀光協會（神奈川DMO）
- 營業時間：9:00-17:00
- 官方網站：<https://www.kanagawa-kankou.or.jp/>
- 電話：045-681-0007
- 電子郵件：[product@kanagawa-kankou.or.jp](mailto:product@kanagawa-kankou.or.jp)

### 適用旅遊型態

個人旅遊、團體旅遊

### 目標客群

活動型 / 在地文化交流型客群  
追求知識修身養性型客群

### 價格（含稅）

請詢問

### 費用包含

搭配特色茶的懷石料理、茗茶套裝伴手禮

### 集合地點（代表地址）

神奈川縣相模原市綠區千木良533

### 交通方式

距離JR中央本線相模湖站3.1km

### 可預約時間

行程6個月前至行程1個月前止

### 實施時間、次數

除每週二外均可

### 所需時間、開始時間

約2小時、12點開始（開始時間可彈性協商）

### 成行人數

每組4~10人（11人以上需洽詢）

### 是否可包場

餐廳有包廂

### 語言支援

☐英 ☐中 ☐韓 ☐其他：

### 導遊

無



## 18 大山阿夫利神社行程&太刀奉納體驗

## 神奈川縣 / 伊勢原市



### 活動內容概要

登上自古以靈山著稱的大山。沿襲17世紀朝聖者之間流行的習俗，體驗扛著被稱為“太刀”的大木刀登上參道參拜，並將其敬獻給神社。  
在通往神社的陀螺參道上，可以向陀螺匠人學習玩打陀螺的技巧。此外，還能品嚐到具有大山特色的豆腐料理午餐。  
敬獻太刀後，將在擁有絕佳風景的石尊咖啡館準備甜點以供貴賓享用。此行程中，大山阿夫利神社的神職人員將親自為貴賓提供專屬的神社境內導覽服務，並詳盡解說大山的歷史。

### 針對訪日外國旅客的賣點

- ・可以體驗流行於日本17世紀的傳統文化習俗。
- ・造訪自繩文時代以來，以靈山著稱的能量景點。
- ・在陀螺參道上，可以近距離貼近當地居民生活，享受交流的樂趣。
- ・從阿夫利神社、茶室石尊等地，可以欣賞到獲得《米其林綠星指南・日本篇》二星評級的相模灣絕美景色。

### 基本資訊

- 諮詢：神奈川縣觀光協會(Kanagawa DMO)
- 營業時間：9:00-17:00
- 官網：<https://www.kanagawa-kankou.or.jp/>
- 電話：045-681-0007
- 電子郵件：[product@kanagawa-kankou.or.jp](mailto:product@kanagawa-kankou.or.jp)

可接受的旅遊型態	個人旅遊、小型團體旅遊
目標客群	脫離日常生活尋求放鬆型客群、追求知識修身養性型客群
價格（含稅）	請詢問
費用包含	導遊費、打陀螺與太刀奉納體驗費、纜車費、午餐費及茶室石尊的飲茶費
集合地點（地址）	大山纜車巴士站 〒259-1107 神奈川縣伊勢原市大山
交通方式	從伊勢原站搭乘巴士約25分鐘
可預約時間	活動日期的10天前
活動時間、次數	除每月1日外
所需時間、開始時間	約4.5小時、11點開始
成行人數	5～10人(最少/最多) (10人以上請另外與我們洽詢)
是否可包場	提供專屬導遊服務(店鋪等場所恕不包場)
可對應的語言	<input checked="" type="checkbox"/> 英 <input type="checkbox"/> 中 <input type="checkbox"/> 韓 <input type="checkbox"/> 其他：
是否配備導遊	有(提供日語和英語服務)



## ⑬ 居酒屋聖地野毛 野毛Dreamland橫丁「祭典」專案

神奈川縣 / 橫濱市



### 行程概要

在日本數一數二的居酒屋聖地「野毛」，林立著600多家充滿在地風情的居酒屋。我們推出能包場「野毛Dreamland橫丁」的特別企劃，此處集結有7間風格獨具的店舖！會場以華麗的燈籠裝飾，並有藝妓和Chindon屋（街頭樂隊）的現場表演、震撼力十足的鮭魚解體秀等濃縮日本文化的精彩節目輪番上陣。飲品專區更提供以茶入酒的創新酒品。特別貴賓與表現優異者將享有「人力車」接送禮遇！為您獻上能親身體驗洋溢祭典氛圍的日本居酒屋文化，難忘的特別之夜。現在就透過這個魅力滿點的企劃，為賓客打造獨一無二的夜晚吧！

### 針對訪日外國旅客的賣點

可製作英文菜單，對應素食等飲食需求。  
企劃介紹網站：  
[https://yokohamadmc.com/noge\\_dreamland/index.html](https://yokohamadmc.com/noge_dreamland/index.html)

注意事項：預約時需支付訂金（30%以上）。

### 基本資訊

- 問詢處：神奈川縣觀光協會（神奈川DMO）
- 營業時間：9:00-17:00
- 官方網站：<https://www.kanagawa-kankou.or.jp/>
- 電話：045-681-0007
- 電子郵件：[product@kanagawa-kankou.or.jp](mailto:product@kanagawa-kankou.or.jp)
- 行程/活動運營：橫濱DMC（YDMS株式會社）

### 適用旅遊型態

團體專用

### 目標客群

MICE等會後企劃方案

### 價格

請詢問

### 費用包含

場地包場費、餐飲費  
【額外收費項目】藝妓、鮭魚解體秀、Chindon屋（街頭樂隊）、英語服務人員、司儀、人力車

### 集合地點（代表地址）

橫濱市中區花咲町1丁目39-7

### 交通方式

從JR櫻木町站步行5分鐘

### 預約期限

行程2週前止

### 實施時間、次數

全年

### 所需時間、開始時間

基本行程時長2小時。  
（可延長時間）

### 成行人數

保障100人

### 是否可包場

包場（100人~150人）

### 語言支援

☒英 ☐中 ☐韓 ☐其他：

### 導遊安排

有英語服務人員

## 20 專業職人親授的和菓子製作體驗

神奈川縣／全域



### 行程概要

由長期服務於老字號和菓子店的專業職人指導之和菓子製作體驗。在深入了解和菓子文化後，您將親手製作4種和菓子。透過解說深化和菓子知識，觀摩職人技藝示範後，由您親自製作和菓子。我們將依照季節變化，帶領您製作能感受日本四季風情的應季和菓子。

### 針對訪日外國旅客的賣點

- ・由職人親自指導，傳授正統職人技藝精髓。
- ・製作過程雖具有一定挑戰性，但色彩與形狀成形時的成就感無可比擬。
- ・可邊試吃完成的和菓子，邊與職人交流互動。
- ・透過和菓子感受日本文化與四季流轉之美。
- ・費用可能變動，但也可製作使用神奈川縣特產的水果大福。

注意：使用材料含紅豆、菜豆、砂糖、白玉粉、色素，過敏體質者請避免參與。

### 基本資訊

- 問詢處：神奈川縣觀光協會（神奈川DMO）
- 營業時間：9:00-17:00
- 官方網站：<https://www.kanagawa-kankou.or.jp/>
- 電話：045-681-0007
- 電子郵件：[product@kanagawa-kankou.or.jp](mailto:product@kanagawa-kankou.or.jp)

### 適用旅遊型態

個人旅遊、團體旅遊

### 目標客群

追求知識修身養性型客群

### 價格（含稅）

請詢問

### 費用包含

材料費、講師費

### 集合地點（代表地址）

依會場變動（每次個別安排）  
※具備水槽之場地即可使用

### 交通方式

### 預約期限

行程6個月前至行程1週前止

### 實施時間、次數

全年  
不可預約日：8月1日~10日、12月25日~1月15日

### 所需時間、開始時間

2小時，10點30分 or 13點30開始

### 成行人數

每組 1人~10人（可洽詢）

### 是否可包場

僅限包場

### 語言支援

□英 □中 □韓 □其他：

### 導遊

無

## ② 新江之島水族館參觀與後台導覽

神奈川縣／藤澤市



### 行程概要

新江之島水族館地處絕佳的地理位置，眼前是遼闊的相模灣，右側有日本第一高山富士山，左側緊鄰景勝地江之島。主題為「相模灣與太平洋」及棲息其中的「生物」。是讓您透過趣味互動學習海洋與其周邊環境的「教育娛樂型水族館」。可觀賞壯麗景緻與本館獨有展覽，並透過專人解說參觀水族館後台，度過愉快時光。

### 針對訪日外國旅客的賣點

- 鄰近江之島、鎌倉，便於規劃周遊路線。
  - 相模灣大水槽及水母幻影廳等獨特展區廣獲好評，水母展示尤其夢幻，是拍照效果極佳的熱門景點。
- ※後台導覽期間禁止攝影。  
敬請諒解。

### 基本資訊

- 問詢處：神奈川縣觀光協會（神奈川DMO）
- 營業時間：9:00-17:00
- 官方網站：<https://www.kanagawa-kankou.or.jp/>
- 電話：045-681-0007
- 電子郵件：[product@kanagawa-kankou.or.jp](mailto:product@kanagawa-kankou.or.jp)

### 適用旅遊型態

個人旅遊、團體旅遊

### 目標客群

脫離日常生活尋求放鬆型客群、注重活動型客群

### 價格（含稅）

請詢問

### 費用包含

水族館參觀、後台導覽時的導遊  
非賣品原創後台導覽參加證

### 集合地點

新江之島水族館  
郵遞區號251-0035 神奈川縣藤澤市片瀨海岸2-19-1

### 預約期限

依空檔狀況安排導覽

### 實施時間、次數

全年 ※設施檢修日除外

### 所需時間、開始時間

約2小時 9點半、13點開始

### 成行人數

每組15~40人（最少/最多）  
※未滿15位時請洽詢。

### 語言支援

□英 □中 □韓 □其他：

### 導遊

有（僅提供日語服務）



## ② 港都橫濱 迷你遊艇&當地美食之夜 (晚餐/午餐)

## 神奈川縣 / 橫濱市



### 行程概要

本套裝行程包括了搭乘作為港都橫濱的觀光交通方式深受喜愛約40年的水上巴士「SEA BASS」進行的迷你遊艇體驗，以及於晚餐或午餐時段可盡情品嚐橫濱當地美食。

### 針對訪日外國旅客的賣點

- 從橫濱站東口至山下公園，您將在海上移動的同時，欣賞如港未來、海洋塔等橫濱具代表性的標誌性景觀。（中途可下船）
- 下船後，您可選擇享用備受歡迎的當地美食，例如在日本三大中華街之一的橫濱中華街品嚐正宗中華料理，於橫濱古早味老字號餐廳用餐，或是在日本啤酒產業發源地，亦匯集了眾多全國頂尖精釀啤酒廠的「橫濱」引以為傲之精釀啤酒餐廳享用美食。

水上巴士（SEA BASS）】如遇惡劣氣候，將根據航行標準，有可能停航。  
【餐飲】各餐廳金額、條件等不盡相同，請務必洽詢。

### 基本資訊

- 問詢處：神奈川縣觀光協會（神奈川DMO）
- 營業時間：9:00-17:00
- 官方網站：<https://www.kanagawa-kankou.or.jp/>
- 電話：045-681-0007
- 電子郵件：[product@kanagawa-kankou.or.jp](mailto:product@kanagawa-kankou.or.jp)

### 適用旅遊型態

個人旅遊、團體旅遊

### 目標客群

脫離日常生活尋求放鬆型客群、注重活動型客群

### 販售價格（含稅）

因餐廳而異，請洽詢。  
橫濱美食選項候補名單  
① 牛鍋處 荒井屋  
② 橫濱中華街「富泰樓」等  
③ 橫濱唯一經典酒店「Hotel New Grand」內餐廳  
④ 精釀啤酒餐廳「UMAYA」  
⑤「THE WHARF HOUSE」（山下公園）  
⑥Hard Rock Cafe 橫濱

### 費用包含

水上巴士（SEA BASS）乘船費、餐飲費  
※依餐廳不同，飲品費用可能另計。

### 集合地點

水上巴士（SEA BASS）出發到達乘船處  
橫濱站東口（Bay Quarter乘船處）、紅磚倉庫乘船處、山下公園乘船處等

### 預約期限

依空檔狀況安排導覽

### 實施時間、次數

全年

### 所需時間、開始時間

1.5小時~2小時30分鐘 ※開始時間可洽詢

### 成行人數

2人~

### 語言支援

□英 □中 □韓 □其他：

### 導遊

無

## ② 橫濱市中央批發市場 場內導覽

## 神奈川縣 / 橫濱市



### 行程概要

橫濱市中央批發市場是支撐日本飲食文化的新鮮海產流通基地。於1931年開設，是日本歷史上第三個市場。其主要功能是向餐飲店、鮮魚店等進行批發，但在本導覽行程中，您將在聆聽解說的同時，參觀市場特有的設施，包含平時無法進入的零下40度鮭魚冷凍庫，以及為保持鮮度，用於儲存活魚的活魚水槽等。

### 針對訪日外國旅客的賣點

特別公開在一般開放日無法看到的拍賣參觀（鮭魚、追趕拍賣）以及超低溫冷凍庫！！這是能讓您一般在顧客通常無法利用的中盤商店鋪購物的特別行程。市場的專家將為您介紹當季魚類的挑選方法及美味烹調方式。

### 基本資訊

- 問詢處：神奈川縣觀光協會（神奈川DMO）
- 營業時間：9:00-17:00
- 官方網站：<https://www.kanagawa-kankou.or.jp/>
- 電話：045-681-0007
- 電子郵件：[product@kanagawa-kankou.or.jp](mailto:product@kanagawa-kankou.or.jp)

### 適用旅遊型態

個人旅遊、團體旅遊

### 目標客群

脫離日常生活尋求放鬆型客群、注重活動型客群

### 販售價格（含稅）

請詢問

### 費用包含

市場探索導覽體驗費（參觀、導遊費）  
導覽行程專用早餐、長靴及帽子租借

### 集合地點

橫濱市神奈川區山内町1-1  
橫濱市中央批發市場 水產部 警衛室前（紅色屋頂建築物）  
※從JR橫濱站步行約20分鐘

### 預約期限

行程2週前止

### 實施時間、次數

市場非休市日  
固定不舉辦日：  
週三、週日、每月第1個及第3個週六  
其他休市日（含公休日、店鋪休息）

### 所需時間、開始時間

2小時，上午5點00分開始

### 成行人數

每組2人~10人

### 語言支援

☐英 ☐中 ☐韓 ☐其他：

### 導遊

有（可提供英語服務）

## ② 在中華街享用的正宗中華料理（午餐或晚餐）與秘傳技藝『變臉』秀

神奈川縣 / 橫濱市



### 行程概要

- ・此方案帶您在欣賞中國傳統技藝「變臉秀」的同時，於正宗中華料理店「富泰樓」享用美食。
- ・您可以品嚐到手作點心、使用高級食材烹調的菜餚等正宗中華料理。
- ・座位除了一般餐廳座位外，還備有包廂及寬敞的用餐大廳，可靈活應對少人數聚餐至大型宴會等各種需求。

### 針對訪日外國旅客的賣點

- ・「變臉」是起源於中國四川省的傳統技藝，擁有300年以上的歷史。原本是四川省地方戲曲中，用來表現各種角色與心情變化的表演手法。表演者在一瞬間變換臉譜的快速手法，堪稱「瞬間藝術」。其技藝的機關被視為不傳之秘。
- ・這是在日本三大中華街之一的橫濱中華街，難得有機會能親眼目睹「變臉秀」，同時能盡享美食的「橫濱」獨特行程。

### 基本資訊

- 問詢處：神奈川縣觀光協會（神奈川DMO）
- 營業時間：9:00-17:00
- 官方網站：<https://www.kanagawa-kankou.or.jp/>
- 電話：045-681-0007
- 電子郵件：[product@kanagawa-kankou.or.jp](mailto:product@kanagawa-kankou.or.jp)

### 適用旅遊型態

個人旅遊、團體旅遊

### 目標客群

脫離日常生活尋求放鬆型客群、注重活動型客群

### 販售價格（含稅）

請詢問

### 費用包含

變臉秀、套餐的餐飲費  
\* 額外餐飲費用需於現場結清。

### 集合地點

橫濱市中區山下町164 「富泰樓」店鋪

### 預約期限

可安排與否視空位狀況而定

### 實施時間、次數

全年

### 所需時間、開始時間

午餐 11點30分~16點30分止（所需時間約1~1.5小時）  
晚餐 17點~21點30分止（所需時間約1.5小時）  
※週六、週日、假日自11點開始  
※變臉秀演出時間約10~15分鐘。

### 成行人數

5~80人止

### 語言支援

☐英 ☒中 ☐韓 ☐其他：

### 導遊

無



## ② 欣賞橫濱藝伎演出!



### 行程概要

橫濱藝伎繼承了隨著橫濱開港而發展的花柳界傳統，是將三味線、舞蹈、宴席遊戲等待客之道傳承至現今的存在。  
活躍於國際會議、遊艇歡迎活動、觀光體驗等多種場合。作為兼具傳統與洗練的「活著的文化遺產」，為國內外遊客提供一段特別的時光。  
我們將根據您的需求提供演出與體驗方案。

### 針對訪日外國旅客的賣點

橫濱藝伎不僅擅長三味線、舞蹈等傳統技藝，還能演奏西方樂曲，能夠進行國際化的表演，這種靈活性正是其魅力所在。以港町特有的歷史為背景，我們可以為來日外國遊客提供多樣化的接待方式。可提供英語服務，非常適合遊艇遊客、國際會議的VIP接待與文化體驗。

## 神奈川縣 / 全域

### 基本資訊

- 問詢處：神奈川縣觀光協會（神奈川DMO）
- 營業時間：9:00-17:00
- 官方網站：<https://www.kanagawa-kankou.or.jp/>
- 電話：045-681-0007
- 電子郵件：[product@kanagawa-kankou.or.jp](mailto:product@kanagawa-kankou.or.jp)

### 適用旅遊型態

團體/個人旅遊

### 目標客群

注重活動型客群（包含注重在地文化交流）  
脫離日常生活尋求放鬆型客群

### 販售價格

請詢問

### 費用包含

藝伎派遣費用  
需派遣5名以上的藝伎。

### 集合地點（代表地址）

客戶指定場地

### 交通方式

無特別限制。（派遣地點）

### 預約期限

全年

### 實施時間、次數

全年

### 所需時間、開始時間

2小時（可以30分種為單位延長）

### 成行人數

無特別限制。

### 是否可包場

採包場形式。

### 語言支援

☐英 ☐中 ☐韓 ☐其他：

### 導遊

建議安排英語導遊、可提供英語服務的MC。

## ②⑥ 小田原城 忍者體驗 (在小田原城址公園由英語導遊帶領的忍者體驗)

神奈川縣／小田原市



### 基本資訊

洽詢單位： 神奈川DMO  
營業時間： 9:00 - 17:00  
官方網站： <https://www.kanagawa-kankou.or.jp/>  
電話號碼： 045-681-0007  
電子信箱： product@kanagawa-kankou.or.jp

### 可對應的旅遊型態

團體旅遊

### 目標客群

追求非日常體驗的放鬆型旅客、積極活躍型旅客

### 銷售價格 (含稅)

請詢問

### 費用包含

英語導遊 (1名)、忍者體驗 (手裏劍、吹箭、刀)、忍者服裝租借、設施入場費 (常盤木門 SAMURAI館)、藤棚臨時觀光巴士停車場停車費

### 集合地點

搭乘巴士前往： 藤棚臨時觀光巴士停車場 (〒250-0014 神奈川縣小田原市城內3)

### 可預約期間

12個月前至30天前

### 實施期間／次數

・ 不包含小田原城址公園內的設施休館日：  
<https://odawaracastle.com/info/>  
・ 不包含小田原城的旅遊旺季 (春、秋觀光季、黃金週、暑假、年末年初) 或舉辦活動期間

### 所需時間／開始時間

約2小時 ※在10點至18點之間，進行約2小時

### 成行人數

每團約20～30人

### 語言服務

■英 □中 □韓 □其他：

### 導遊

有 (可對應英語)

### 內容概要

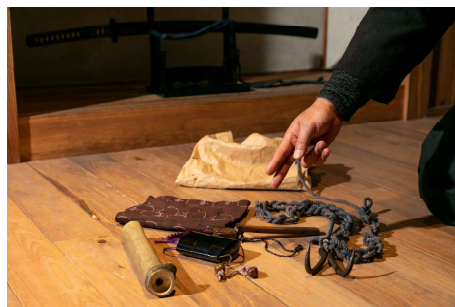
本特別企劃將以小田原城為舞台，帶您深入體驗戰國時代名震四方的傳說級忍者「風魔忍者」的世界。本企劃分為兩部分：首先，您將跟隨英語導遊，參加小田原城址公園的徒步導覽。一邊眺望天守閣與石垣，一邊沉浸在曾在此地展開的戰國武將與忍者們的歷史故事中。導覽途中，您還能在SAMURAI館近距離欣賞到真實的盔甲和日本刀，深入了解日本武士道與忍者文化的背景。隨後，在城址公園廣場，正式的忍者體驗即將開始。在專業忍者師傅的悉心指導下，您將親身嘗試手裏劍、吹箭、劍術等，據稱是忍者們實際使用的技能。

### 針對訪日外國旅客的賣點

- ・ 在「忍者體驗」中，參加者將換上忍者服裝，並挑戰運用刀、吹箭、手裏劍的團隊合作活動。
- ・ 此為一個融合學習與實踐，讓參加者加深對日本歷史文化的理解，並留下深刻印象的獨特體驗方案。

## ②⑦ 出差型忍者體驗（附英語導遊的忍者體驗）

神奈川縣／全域



### 內容概要

此為一項可體驗傳說中以小田原為據點活動的「風魔忍者」世界的特別出差型企劃。可應您的需求，在企業培訓、MICE、教育旅行、入境活動等任何您指定的會場實施。參加者將挑戰使用刀、吹箭、手裏劍等活動。在專業忍者師傅的悉心指導下，親身活動筋骨，真實感受日本的歷史與文化。此外，本企劃亦融入了團隊合作的元素，在提升參加者之間的一體感的同時，享受身歷其境的體驗。

### 針對訪日外國旅客的賣點

- ・在「忍者體驗」中，參加者將換上忍者服裝，並挑戰運用刀、吹箭、手裏劍的團隊合作活動。
- ・此為一個融合學習與實踐，讓參加者加深對日本歷史文化的理解，並留下深刻印象的獨特體驗方案。

### 基本資訊

洽詢單位： 神奈川DMO  
 營業時間： 9:00 - 17:00  
 官方網站： <https://www.kanagawa-kankou.or.jp/>  
 電話號碼： 045-681-0007  
 電子信箱： product@kanagawa-kankou.or.jp

### 可對應的旅遊型態

團體旅遊

### 目標客群

追求非日常體驗的放鬆型旅客、積極活躍型旅客

### 銷售價格（含稅）

請詢問

### 費用包含

英語導遊（1名）、忍者體驗（手裏劍、吹箭、刀）、忍者服裝租借

### 集合地點

出差地點  
 ※不包含出差地點的安排與協調（取得會場使用許可）

### 可預約期間

12個月前至30天前

### 實施期間／次數

全年（可依據地點與行程協商）

### 所需時間／開始時間

約2小時 ※在10點至18點之間，進行約2小時

### 成行人數

每團約20～30人

### 語言服務

■英 □中 □韓 □其他：

### 導遊

有（可對應英語）



## ② 於未來港享受當地美食體驗【Hard Rock Cafe 橫濱】

## 神奈川縣／橫濱市



### 內容概要

本行程為您規劃在橫濱未來港地標「Hard Rock Cafe 橫濱」享受當地美食。我們將提供以橫濱發源的「牛鍋」（日式壽喜燒）為主題的限定漢堡，並搭配迷你沙拉與甜點。  
在充滿世界各地藝術家的服裝和樂器等非日常氛圍的店內，您可以在午餐或晚餐中，盡情享受音樂與美食的完美融合。

### 針對訪日外國旅客的賣點

- ・地理位置優越：從 Pacifico 橫濱步行 5 分鐘，亦在主要飯店的步行範圍內。
- ・可應對素食者等飲食限制及過敏原需求，並可提供英文菜單。
- ・特別企劃：我們準備了貼紙、迷你旗幟以及 ROCK SHOP 15% 折扣券，為入境旅客演出特別的回憶。

### 基本資訊

- 洽詢單位：神奈川DMO
- 營業時間：9:00 - 17:00
- 官方網站：<https://www.kanagawa-kankou.or.jp/>
- 電話號碼：045-681-0007
- 電子信箱：[product@kanagawa-kankou.or.jp](mailto:product@kanagawa-kankou.or.jp)

### 可對應的旅遊型態

個人旅遊・團體旅遊

### 目標客群

追求非日常體驗的放鬆型旅客、積極活躍型旅客

### 銷售價格（含稅）

請詢問

### 費用包含

- ・Hard Rock Cafe 橫濱套餐（壽喜燒當地漢堡／迷你沙拉／迷你甜點／貼紙／ROCK SHOP 15% 折扣券）
- ＊額外餐飲費用請於現場結算。

### 集合地點

橫濱市西區未來港 2-3-1 Queen's Tower A 棟 1 樓「Hard Rock Cafe 橫濱」店

### 可預約期間

3 個月前～當日皆可預約（視空位情況而定）

### 實施期間／次數

全年（包場日除外）

### 所需時間／開始時間

午餐：建議1小時（上午11:00～下午16:00 止）  
晚餐：建議2小時（下午 16:00～22:00 止）  
※開始時間可協商

### 成行人數

入座 1 人 ～ 120 人止  
（最大容納人數：入座120人・站立160人止）

### 語言服務

☐英 ☐中 ☐韓 ☐その他：

### 導遊

無

## ㉔ - B 橫須賀的古老寺院 滿昌寺 - 茶道・坐禪體驗

神奈川縣／橫須賀市



### 內容概要

在武士文化盛開的鎌倉時代，位於政權中樞附近地的橫須賀，留存了許多向後世傳達當時歷史的景點。滿昌寺便是其中之一，它由源賴朝為悼念忠心輔佐源氏復興的老將三浦義明而創建。這座擁有 820 年歷史的臨濟宗禪寺，設有面向枯山水庭園的正宗茶室，您可以在此透過茶道和坐禪體驗來靜心凝神。

### 針對訪日外國旅客的賣點

除了「茶道・坐禪體驗」之外，寺方也提供多樣的活動，例如參拜國家重要文化財「三浦義明像」並祈求健康長壽，以及提供日本傳統的「懷石料理」等餐點。您可以組合各種體驗，設計出接觸日本傳統文化的獨創行程。

### 基本資訊

- 洽詢單位：神奈川DMO
- 營業時間：9:00 - 17:00
- 官方網站：<https://www.kanagawa-kankou.or.jp/>
- 電話號碼：045-681-0007
- 電子信箱：[product@kanagawa-kankou.or.jp](mailto:product@kanagawa-kankou.or.jp)

### 可對應的旅遊型態

團體旅遊

### 目標客群

追求非日常體驗的放鬆型旅客、積極活躍型旅客

### 銷售價格（含稅）

請詢問

### 費用包含

本堂參拜費、坐禪・茶道體驗  
導覽（日語）

### 集合地點

滿昌寺 本堂前

### 可預約期間

最晚至 1 個月前

### 實施期間／次數

全年（團體包場日除外）

### 所需時間／開始時間

本堂參拜：15 分鐘  
坐禪體驗：約 30 分鐘  
茶道體驗：約 1 小時 ※依人數可能變動

### 成行人數

- ・坐禪體驗 5~15人
- ・茶道體驗／文化財參拜 5~20人

### 語言服務

☐英 ☐中 ☐韓 ☐其他：可提供平板電腦  
導覽（英、中、法語）

### 導遊

有（僅日語）



### 內容概要

「淨樂寺」位於被海與山環繞的橫須賀佐島地區，擁有超過 800 年的歷史，從橫濱開車約 40 分鐘即可抵達。寺內供奉著鎌倉時代名佛師—運慶所創作的五尊佛像。在這裡，您可以參拜佛像，並體驗在僅有燭光的環境下進行的「黑暗參拜」（暗闇参り）。在副住持的誦經聲中，心平氣和地參拜，體驗一段非日常且心靈淨化的時光。本寺可提供結合文化價值極高的體驗活動，例如在武士文化濃厚的橫須賀地區進行寫經或佛像彩繪等組合式行程。

### 針對訪日外國旅客的賣點

寺方也提供多樣的體驗，包含：使用與運慶佛像內收納的和紙相同手法製成的打紙，以筆墨抄寫經文的「寫經」；為現代佛師所雕刻的小型佛像上色的「彩繪」等。此外，也提供採用嚴選食材的「餐飲」服務。

### 基本資訊

- 洽詢單位：神奈川DMO
- 營業時間：9:00 - 17:00
- 官方網站：<https://www.kanagawa-kankou.or.jp/>
- 電話號碼：045-681-0007
- 電子信箱：[product@kanagawa-kankou.or.jp](mailto:product@kanagawa-kankou.or.jp)

可對應的旅遊型態	團體旅遊
目標客群	追求非日常體驗的放鬆型旅客、積極活躍型旅客
銷售價格（含稅）	請詢問
費用包含	在黑暗參拜（參觀佛像）與導覽（日語）
集合地點	淨樂寺 收藏庫前
可預約期間	最晚至 1 個月前
實施期間／次數	全年（團體包場日除外）
所需時間／開始時間	黑暗參拜：1 小時 ※開始時間可協商 【選配項目】 寫經體驗／彩繪體驗：各 1.5 小時
成行人數	黑暗參拜：1 次 30 人 ※20人為適當人數 【選配項目】 寫經體驗：5—30 人／彩繪體驗：5—15 人
語言服務	<input type="checkbox"/> 英 <input type="checkbox"/> 中 <input type="checkbox"/> 韓 ■其他：可提供平板電腦 導覽（英、中、法語）
導遊	有（僅日語）



## 30-A 食品模型製作體驗（出差體驗講座）

神奈川縣／全區域



### 內容概要

由食品模型講師帶領的出差型製作體驗活動。使用事先準備好的零件進行上色與擺盤，可製作兩款壽司鑰匙圈及一款天婦羅鑰匙扣。內容適合孩童至成人參與，完成作品可作為紀念品帶回家。講師將全程解說指導，讓您安心參與。

### 訪日行者專屬外國旅客旅遊賣點

- ・本活動讓您輕鬆體驗日本獨有的「食品模型文化」。
- ・任何人都能簡單上手製作。
- ・採出差形式，可於住宿設施或活動會場等場所實施。
- ・成品外觀華麗且上鏡，最適合用於社群媒體分享。
- ・完成作品可帶回家，作為日本之旅的珍貴回憶。

**請事先選擇兩種配料（鮭魚、酪梨鮭魚、蝦、玉子燒、蔥鮭魚泥、鮭魚卵）以及壽司盤（浮世繪）或金平糖吊飾。**

### 基本資訊

- 聯絡窗口：神奈川DMO
- 營業時間：9:00-17:00
- 官方網站：<https://www.kanagawa-kankou.or.jp/>
- 電話號碼：045-681-0007
- 電子郵件：product@kanagawa-kankou.or.jp

### 可應對的旅行形式

團體旅遊・企業培訓

### 目標客群 顧客層

積極參與型、脫離日常放鬆型（重視當地交流）

### 銷售價格（含稅）

請洽詢

### 價格包含項目

材料費、外派講師費、導覽費

### 集合地點 （代表地址）

視場地而定（每次另行安排）

### 交通方式

視場地而定

### 預約可選期間

自舉辦日6個月前起至舉辦日前1個月止

### 實施期間・實施次數

全年

### 所需時間・開始時間

約30至40分鐘

### 成團人數

每組 16名～80名（可協商）

### 包場服務

僅限包場

### 言語対応

☒英語 ☒其他：可商議

### 導遊

有

## 30-B 食品模型製作體驗（於工作室體驗）

神奈川縣／全區域



### 內容概要

在工作室由食品樣品講師指導的製作體驗活動。使用事先準備好的零件進行上色與擺盤，可製作兩款壽司鑰匙圈及一款天婦羅鑰匙扣。內容適合孩童至成人參與，完成作品可作為紀念品帶回家。講師將全程解說指導，讓您安心參與。

### 訪日行者專屬外國旅客旅遊賣點

- ・本活動讓您輕鬆體驗日本獨有的「食品模型文化」，任何人都能簡單上手製作。
- ・在工作室特有的溫馨氛圍中，您還能欣賞其他作品（亦可購買！）。
- ・成品外觀華麗且上鏡，最適合用於社群媒體分享。
- ・完成的作品可帶回家，成為珍藏的日本回憶。

有稀釋劑氣味。

請事先選擇兩種配料（鮭魚、酪梨鮭魚、蝦、玉子燒、蔥鮭魚泥、鮭魚卵）以及壽司盤（浮世繪）或金平糖吊飾。

### 基本資訊

- 聯絡窗口：神奈川DMO
- 營業時間：9:00-17:00
- 官方網站：<https://www.kanagawa-kankou.or.jp/>
- 電話號碼：045-681-0007
- 電子郵件：product@kanagawa-kankou.or.jp

### 可應對的旅行形式

個人旅遊・團體旅遊・企業培訓

### 目標客群

積極參與型、脫離日常放鬆型（重視當地交流）

### 銷售價格（含稅）

請洽詢

### 價格包含項目

材料費、外派講師費、導覽費

### 集合地點 （代表地址）

神奈川縣橫濱市神奈川區台町7-2  
橫濱公寓302室

### 交通方式

從橫濱站步行10分鐘

### 預約可選期間

自舉辦日6個月前起至舉辦日前10日止

### 實施期間・實施次數

全年

### 所需時間・開始時間

約30至40分鐘

### 成團人數

2名至15名

### 包場服務

僅限包場

### 語言支援

☒英語 ☒其他：可商議

### 導遊

有

## ③①— (A) 在鎌倉專門店體驗「日本梅酒製作」與「梅子糖漿製作」

神奈川県／鎌倉市



### 內容概要

將日本的梅子文化推廣到全世界。  
由全球第一梅酒品牌「CHOYA」打造，在梅子體驗專門店進行的原創梅酒與梅子糖漿製作體驗。  
透過 5 種梅子與 5 種砂糖的品嚐比較，了解自己的喜好，並選擇製作梅酒所使用的基底酒，或選擇製作梅子糖漿。  
完成品將提供符合航空託運標準的包裝，方便您攜帶回國。  
這是一項連不飲酒者或未滿 20 歲的賓客也能盡情享受的、日本特有的食文化體驗。可提供英語服務（亦備有中文、日文的菜單）。

### 針對訪日外國旅客的賣點

蝶矢鎌倉店的梅子工作坊，對海外旅客而言是一項能夠「深度體驗日本文化」的特別體驗方案。  
在學習延續千年以上的日本梅子文化傳統的同時，親手釀製專屬於自己的梅酒或梅子糖漿，並可在回國後享用這份「親手培育的味道」，是本體驗的一大魅力。於品嚐過程中，能實際感受不同梅子品種與砂糖所帶來的風味差異，充分體會日本飲食文化的細膩之處。  
在歷史與文化魅力兼具的鎌倉進行此體驗，更進一步提升了整體工作坊的價值。

### 基本資訊

- 洽詢單位： 神奈川DMO
- 營業時間： 9:00 - 17:00
- 官方網站： <https://www.kanagawa-kankou.or.jp/>
- 電話號碼： 045-681-0007
- 電子信箱： product@kanagawa-kankou.or.jp

可對應的旅遊型態	團體旅遊・企業研修
目標客群	積極活躍型旅客、追求非日常體驗的放鬆型旅客（重視在地交流）
銷售價格（含稅）	敬請洽詢
費用包含	體驗費、材料費、英語說明、航空運輸用專用包裝、外帶飲品、當日完成成品之寄放服務
集合地點	梅子體驗專門店「蝶矢」鎌倉店 地址：鎌倉市御成町11-7
交通方式	自鎌倉站步行約 1 分鐘
可預約期間	活動日 3 個月前起至 1 個月前為止
實施期間／次數	全年實施（不包含休息日、年末年初(12/30-1/3) 以及 週六、週日、國定假日）
所需時間／開始時間	約 50~55 分鐘
成行人數	每團 2 名至 14 名（另請洽詢）
包場服務	8 名以上即為包場
語言服務	<input checked="" type="checkbox"/> 英 <input type="checkbox"/> 其他：另請洽詢
導遊	有（英語）



## ③①-(B) 在日式古民宅庭院中感受四季的「日本梅子糖漿製作體驗」

神奈川縣／鎌倉市



### 內容概要

由全球第一梅酒品牌「CHOYA」所提供的原創梅子糖漿製作體驗行程。活動會場設於鎌倉一棟歷史悠久、被色彩繽紛的日式庭園所環繞的傳統日本建築「甘糟宅邸」。可從 5 種梅子與 5 種砂糖中自由搭配，製作專屬於自己的梅子糖漿。完成品將以可對應航空運送的專用包裝提供，方便攜帶回國。即使不飲酒或未滿 20 歲的參加者，也能安心體驗的日本獨特飲食文化活動。可對應越南語、英語。（亦可提供日語、英語、中文、越南語菜單表）

### 針對訪日外國旅客的賣點

**【完全限定】**在古民家中品味「真正的日本」 於傳統日式建築「甘糟宅邸」內，一邊眺望庭園，一邊感受四季流轉，優雅體驗鎌倉特有的特別方案。  
**【安心支援】越南語全程對應** 可安排越南語口譯人員陪同，並提供越南語說明資料，讓您無需擔心語言隔閡，安心享受體驗。  
**【便利性】空手即可參加** 觀光也順暢地點交通便利，體驗前後可輕鬆安排並享受鎌倉周邊觀光行程。  
**【團體對應】最多可同時 25 人體驗** 可接待最多 25 人的團體，非常適合獎勵旅遊或企業研修行程。

### 基本資訊

- 洽詢單位：TAGGER TRAVEL
- 負責人：穴井、Truc
- 營業時間：11:30-19:30 (越南時間9:30-17:30)
- 電話號碼：(84)28-3848-1390
- 電子信箱：newproject@wakuwaku-vn.com

可對應的旅遊型態	個人旅遊・團體旅遊・企業研修
目標客群	法人客群（獎勵旅遊、團隊建立）、個人客群（高端旅客、家庭旅遊）
銷售價格（含稅）	敬請洽詢
費用包含	工作人員派遣費、場地使用費、越南語口譯費、CHOYA 梅子製作套組（L 尺寸）＋防漏瓶蓋（海外攜帶用）、外帶飲品
集合地點	「甘糟屋敷」 〒247-0056 神奈川縣鎌倉市大船2078-1
交通方式	JR 大船站東口步行約 20 分鐘 或搭乘計程車約 5 分鐘
可預約期間	活動日 3 個月前起至 1 個月前為止
實施期間／次數	除年末年初（12/30-1/3）以外的平日 請事先提出希望日期 ※實際可行日期將依行事曆調整，請另行洽詢
所需時間／開始時間	約 50～55 分鐘（10:00-18:00）
成行人數	1 名～最多 25 名
包場服務	僅限包場
語言服務	<input checked="" type="checkbox"/> 英 <input checked="" type="checkbox"/> 越南語
導遊	有（越南語・英語）